

青少年負面行為(暴力) 調查報告

創新

長腿叔叔信箱服務

關懷



基督教香港信義會
社會服務部

以人為本

研究目標：

- 了解青少年負面行爲的現象
- 了解青少年對負面行爲的價值觀

創新

關懷



基督教香港信義會
社會服務部

以人為本

調查設計

- 調查形式：自行填寫
- 受訪對象：小五至中二的學生
- 訪問日期：二零零七年十一至十二月
- 樣本來源：本會服務的中、小學
- 收回問卷：1419份
- 有效問卷：1268份 (89.4%)

創新

關懷



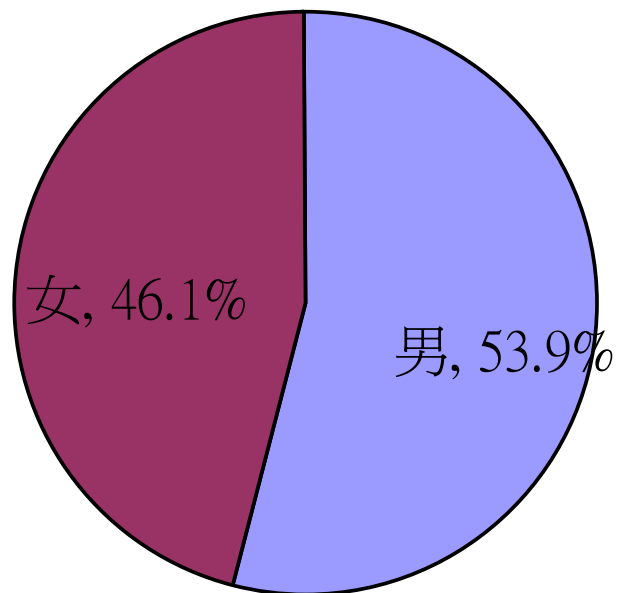
基督教香港信義會
社會服務部

以人為本

被訪者資料

N=1268

性別



創新

關懷

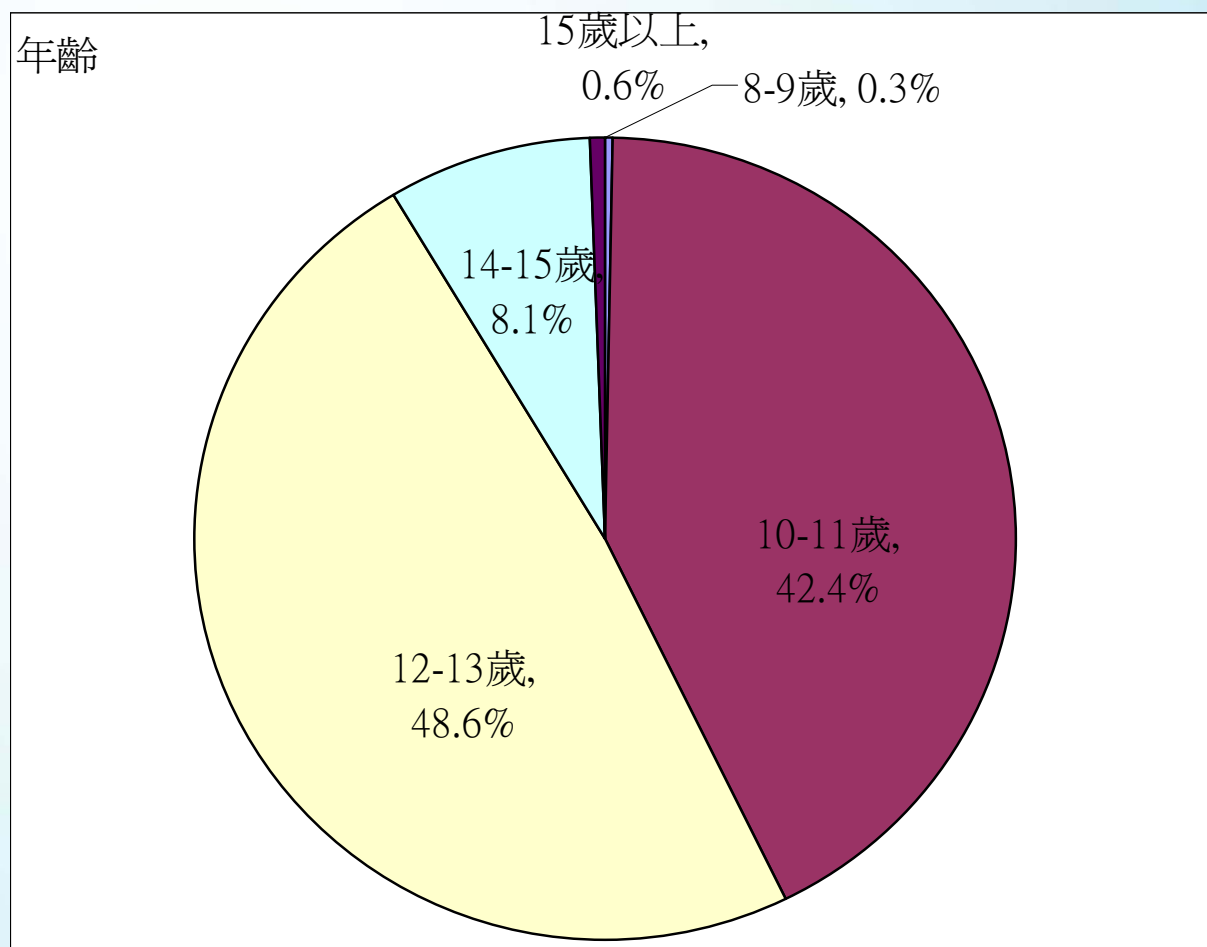


基督教香港信義會
社會服務部

以人為本

受訪者年齡

N=1268



創新

關懷



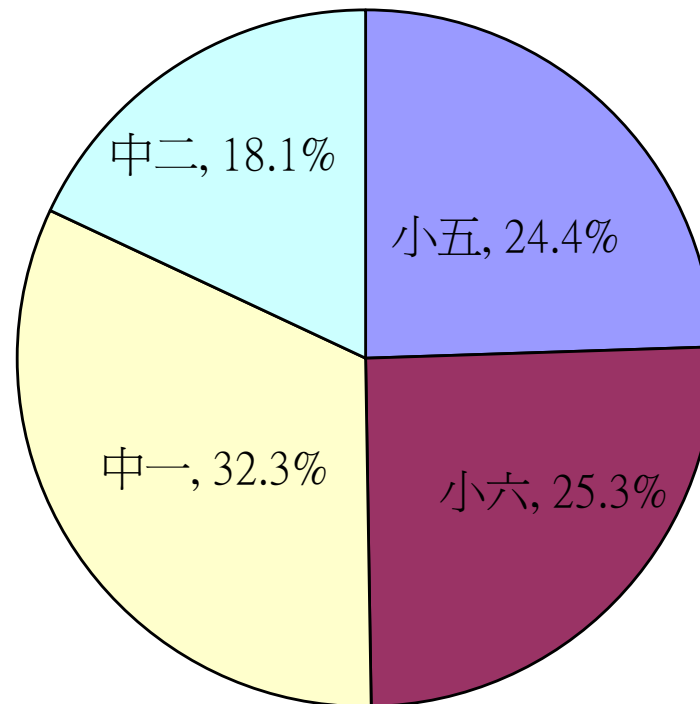
基督教香港信義會
社會服務部

以人為本

受訪者學歷

N=1268

學歷



創新

關懷



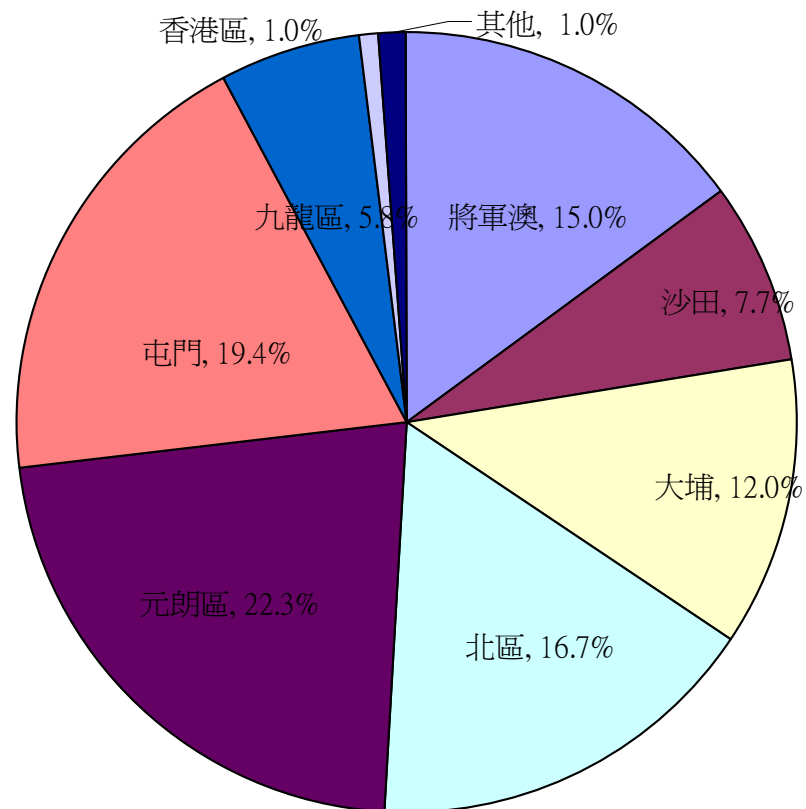
基督教香港信義會
社會服務部

以人為本

受訪者住址

N=1253

住址



創新

關懷



基督教香港信義會
社會服務部

以人為本

創新

青少年負面行爲(暴力)的概況

關懷

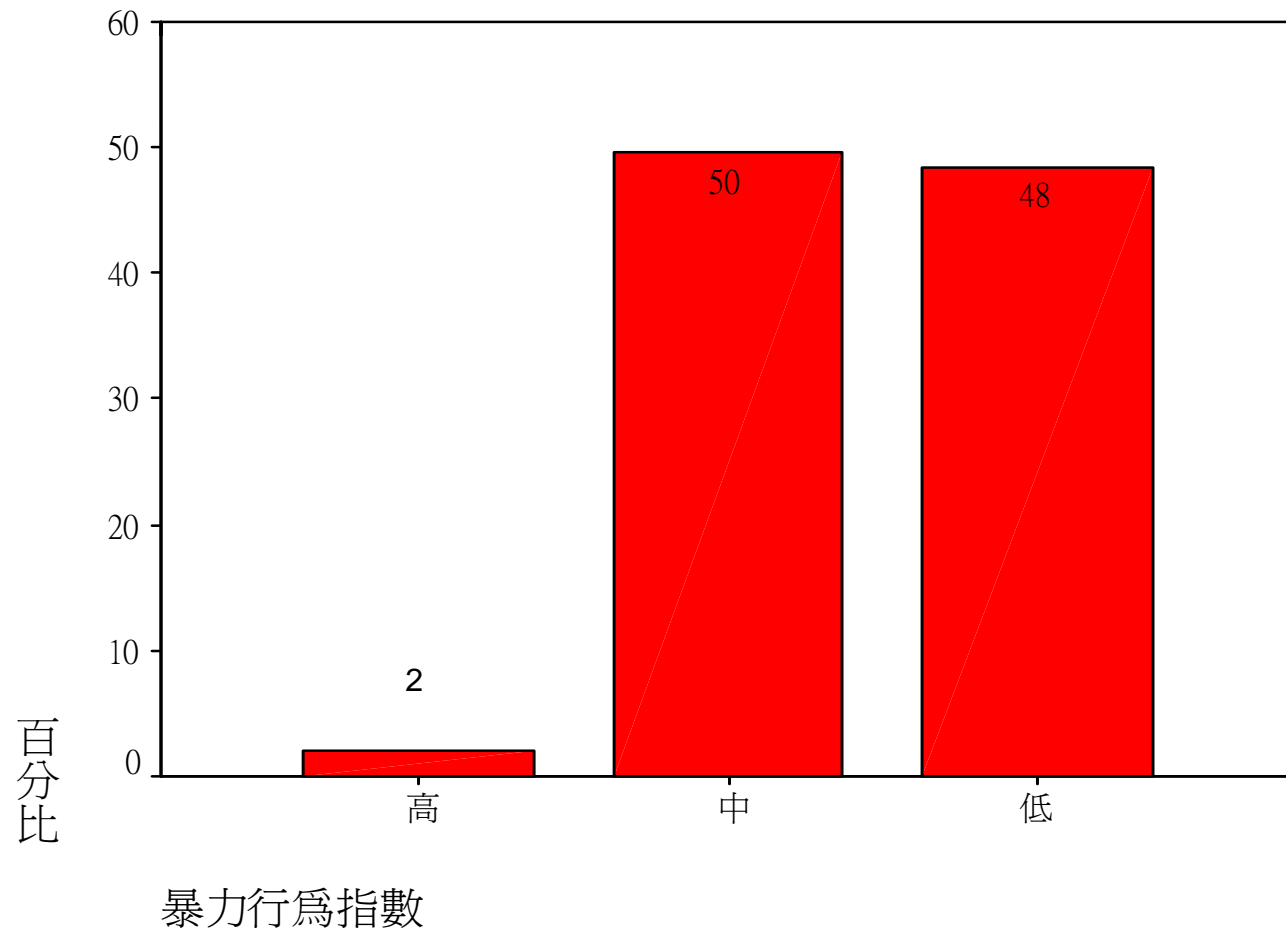
以人為本



基督教香港信義會
社會服務部

暴力行爲情況

N=1185



創新

關懷

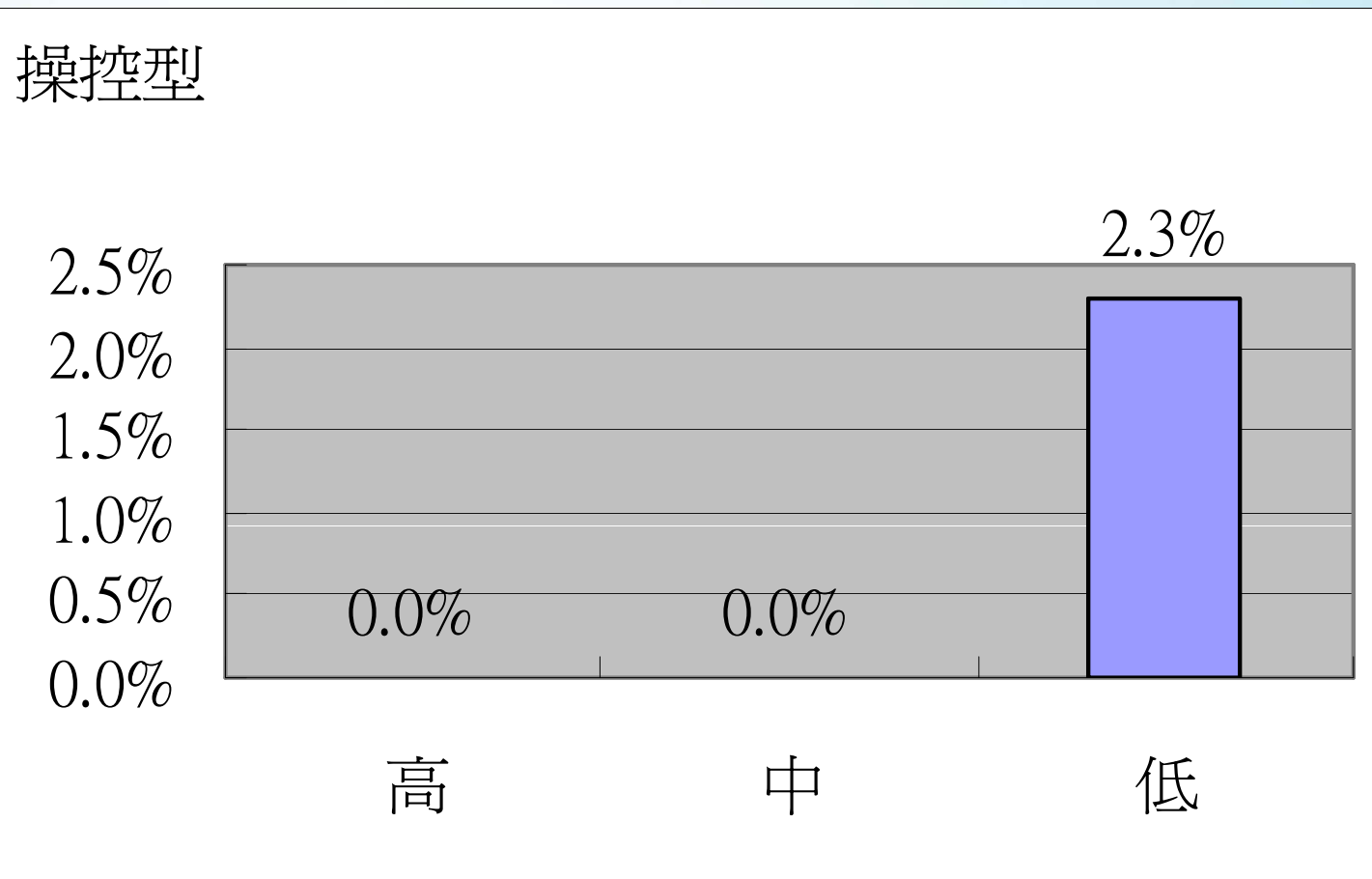


基督教香港信義會
社會服務部

以人為本

攻擊性行爲

N=1185



創新

關懷

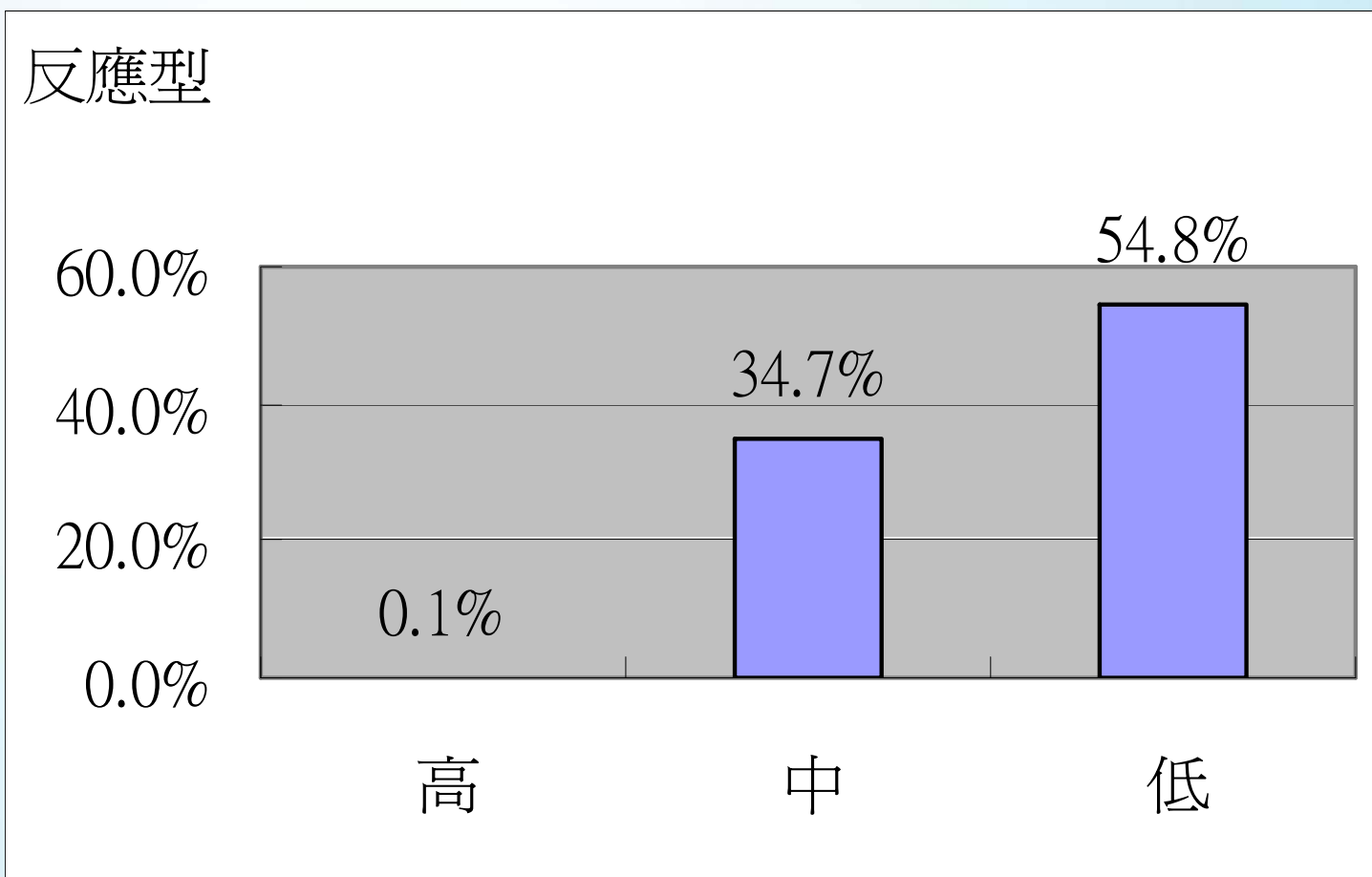


基督教香港信義會
社會服務部

以人為本

攻擊性行爲

N=1185



創新

關懷



基督教香港信義會
社會服務部

以人為本

曾遇過的經驗

創新

關懷

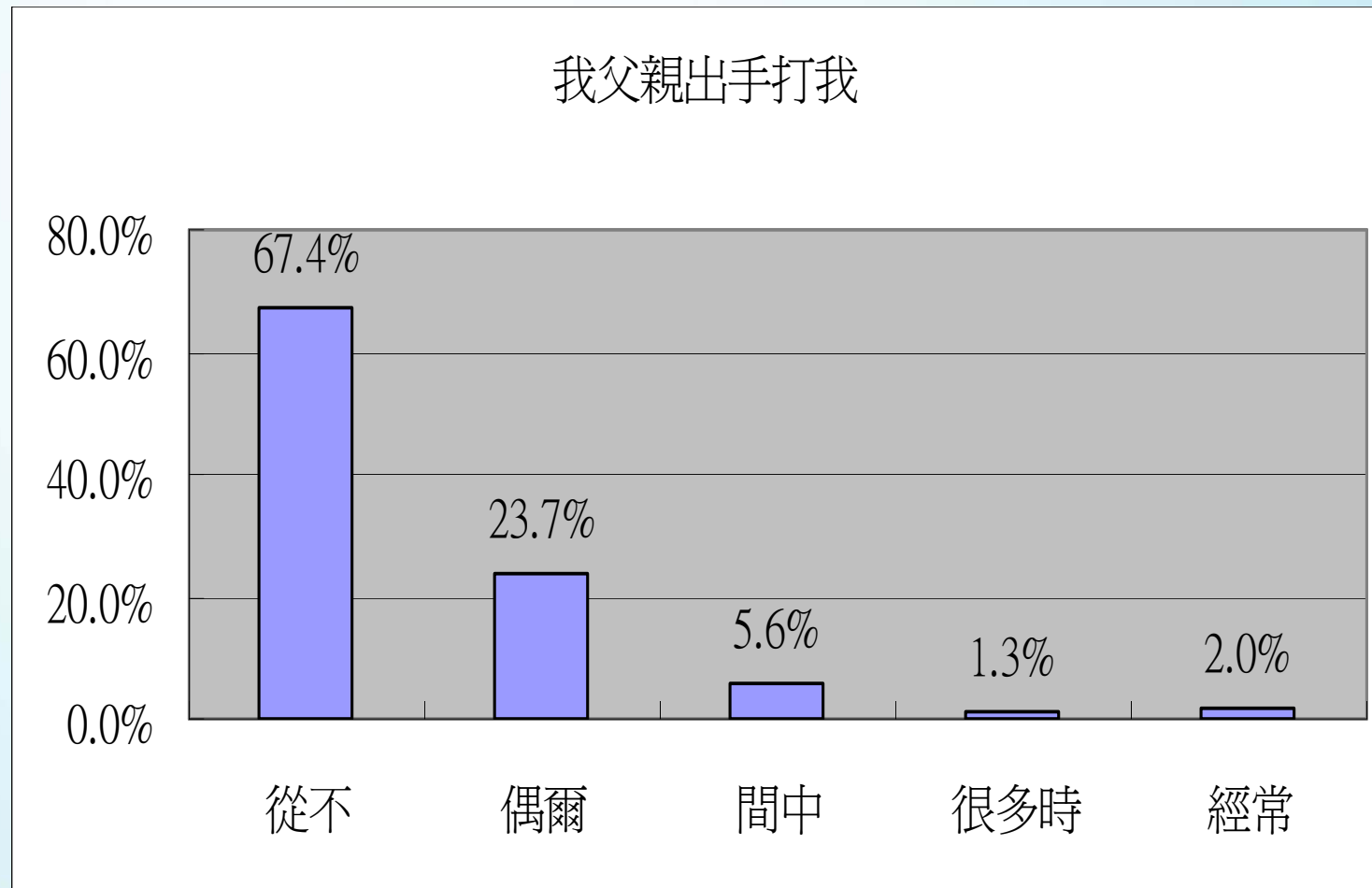
以人為本



基督教香港信義會
社會服務部

曾遇過暴力行爲的情況

N=1258



創新

關懷

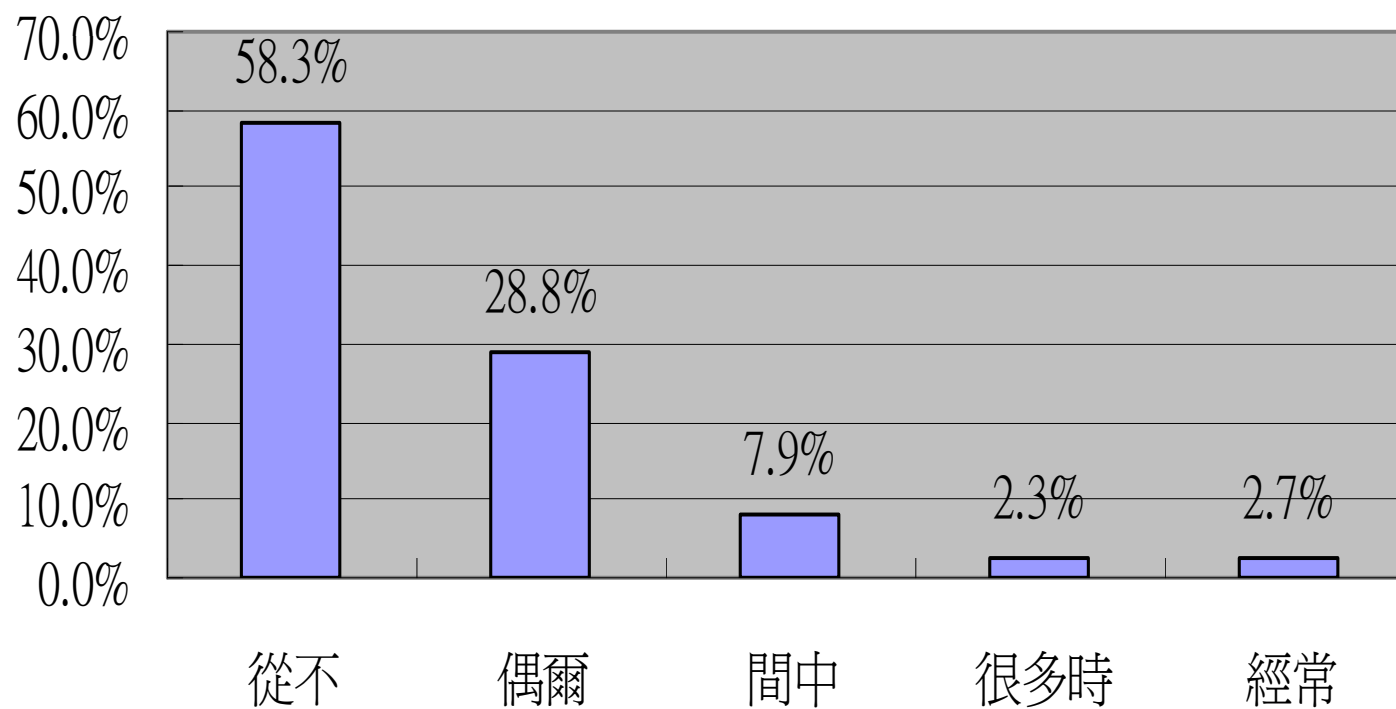


基督教香港信義會
社會服務部

以人為本

N=1261

我母親出手打我



創新

關懷

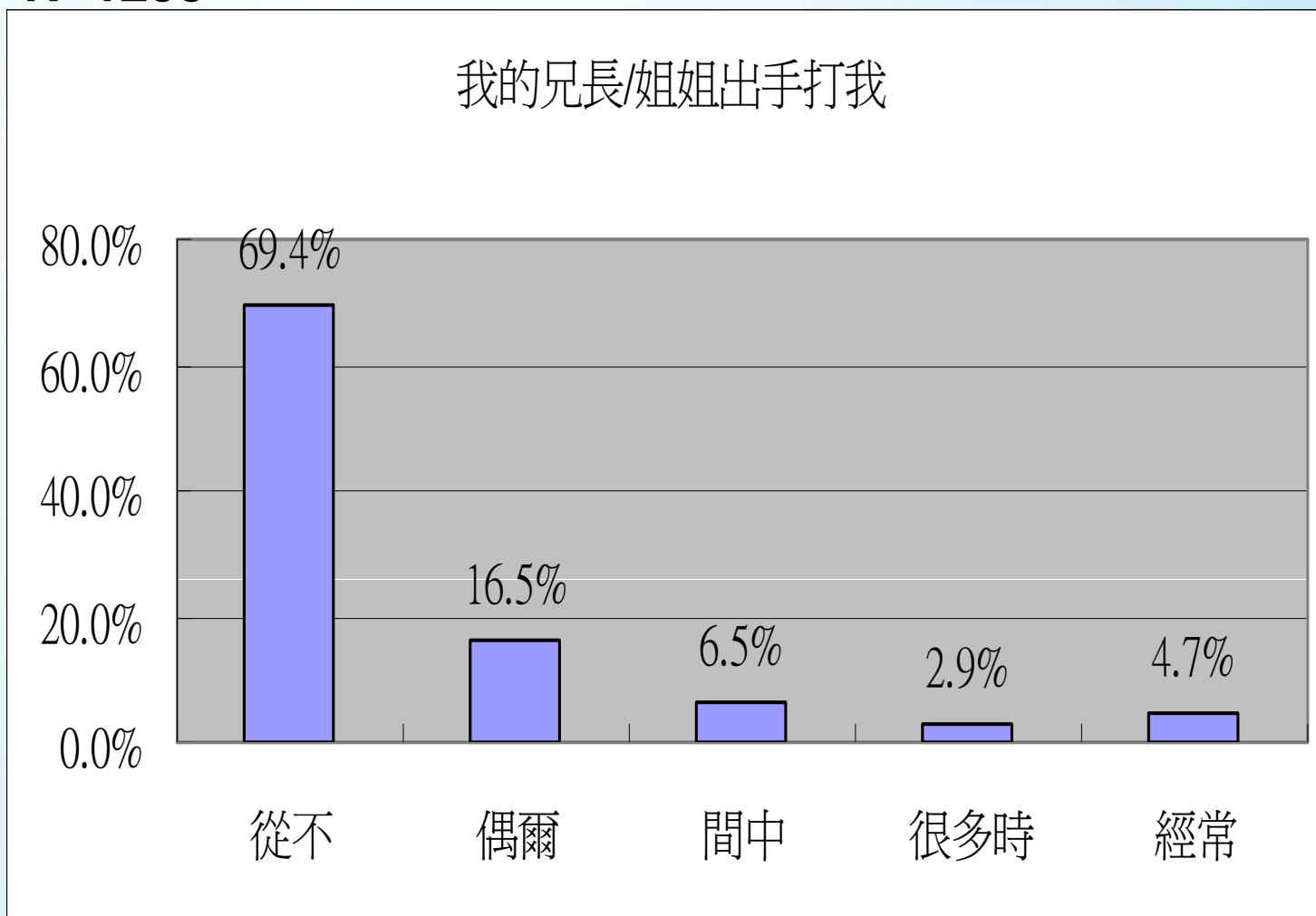


基督教香港信義會
社會服務部

以人為本

N=1253

我的兄長/姐姐出手打我



創新

關懷

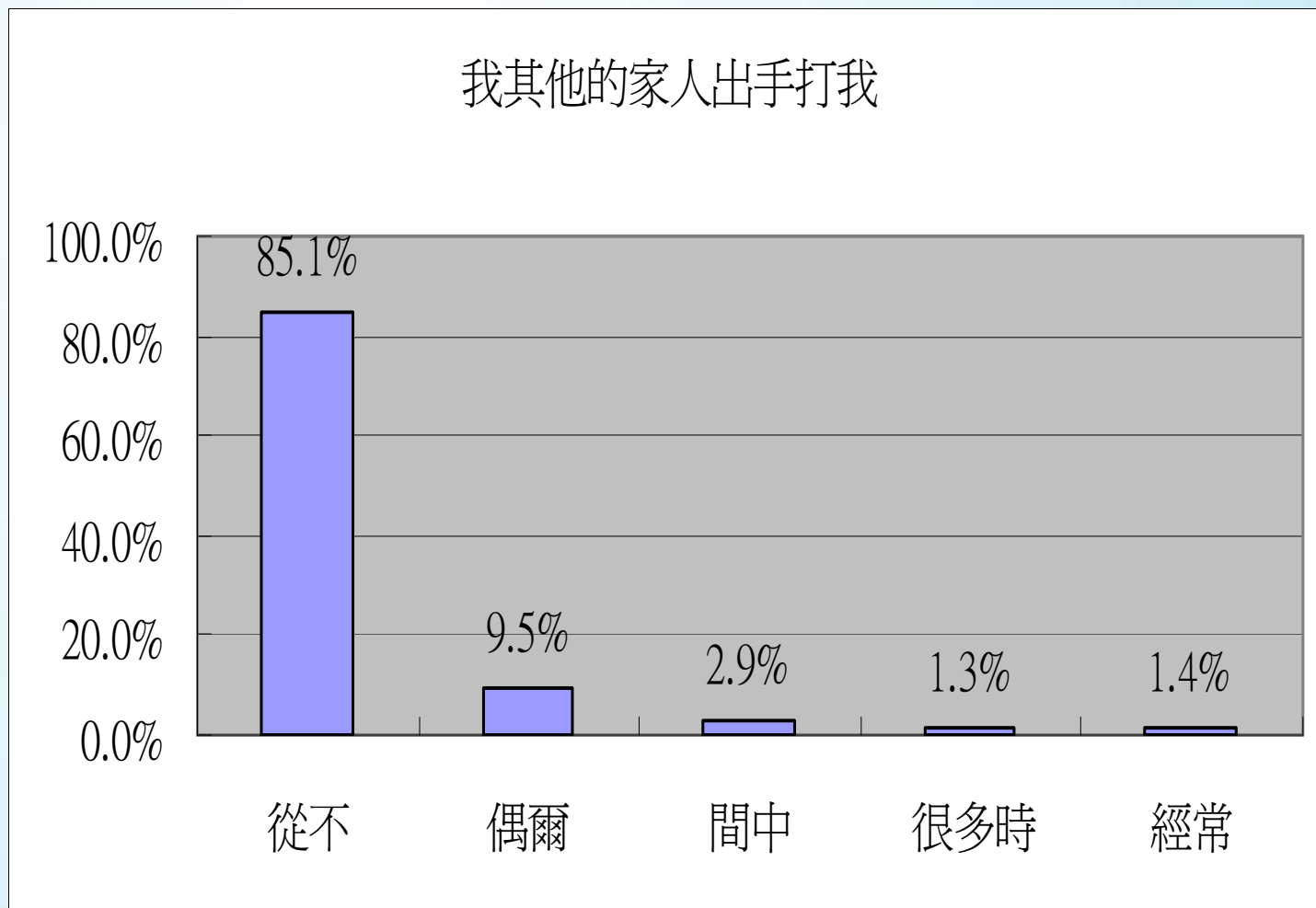


基督教香港信義會
社會服務部

以人為本

N=1259

我其他的家人出手打我



創新

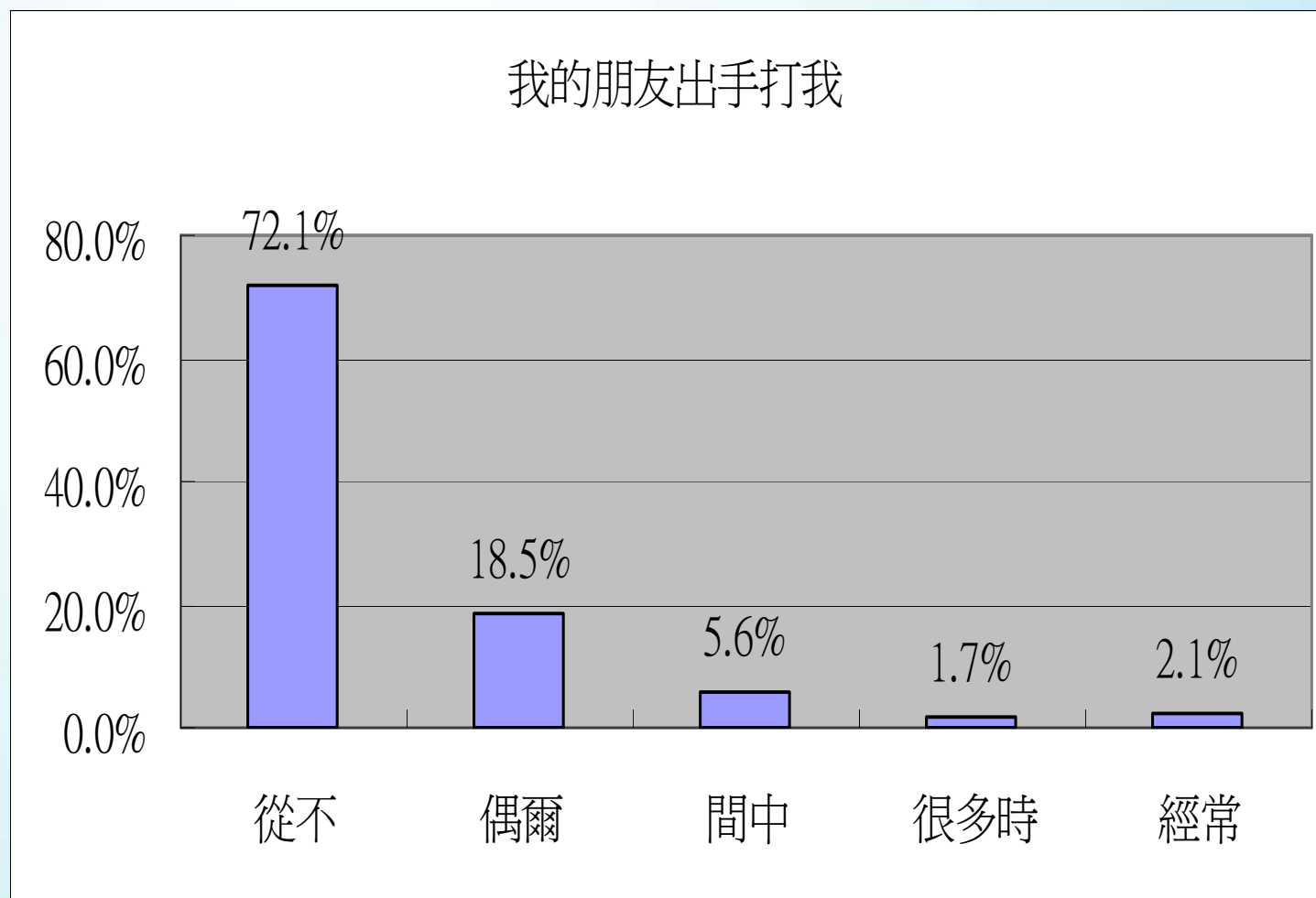
關懷



基督教香港信義會
社會服務部

以人為本

N=1263



創新

關懷

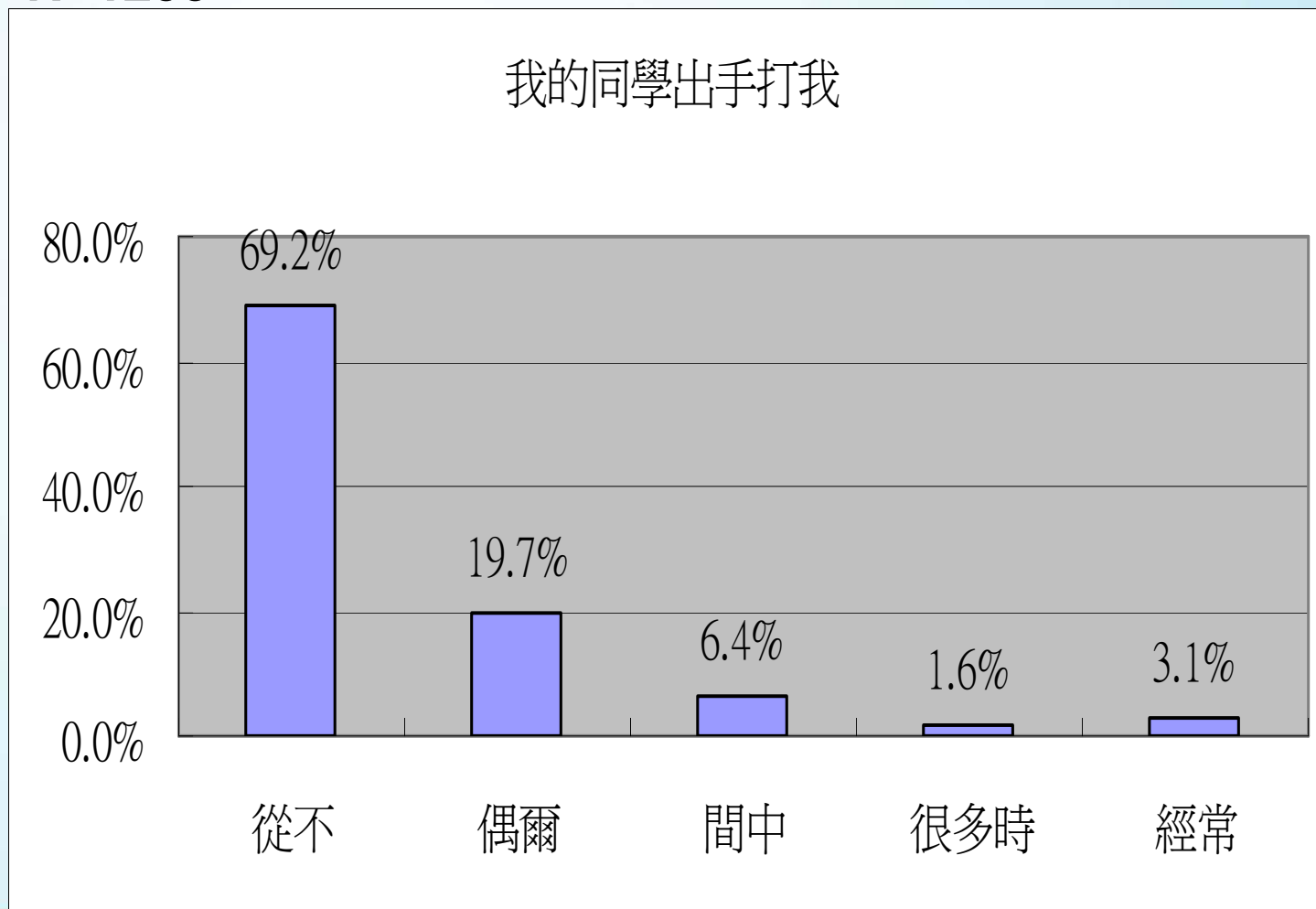


基督教香港信義會
社會服務部

以人為本

N=1255

我的同學出手打我



創新

關懷

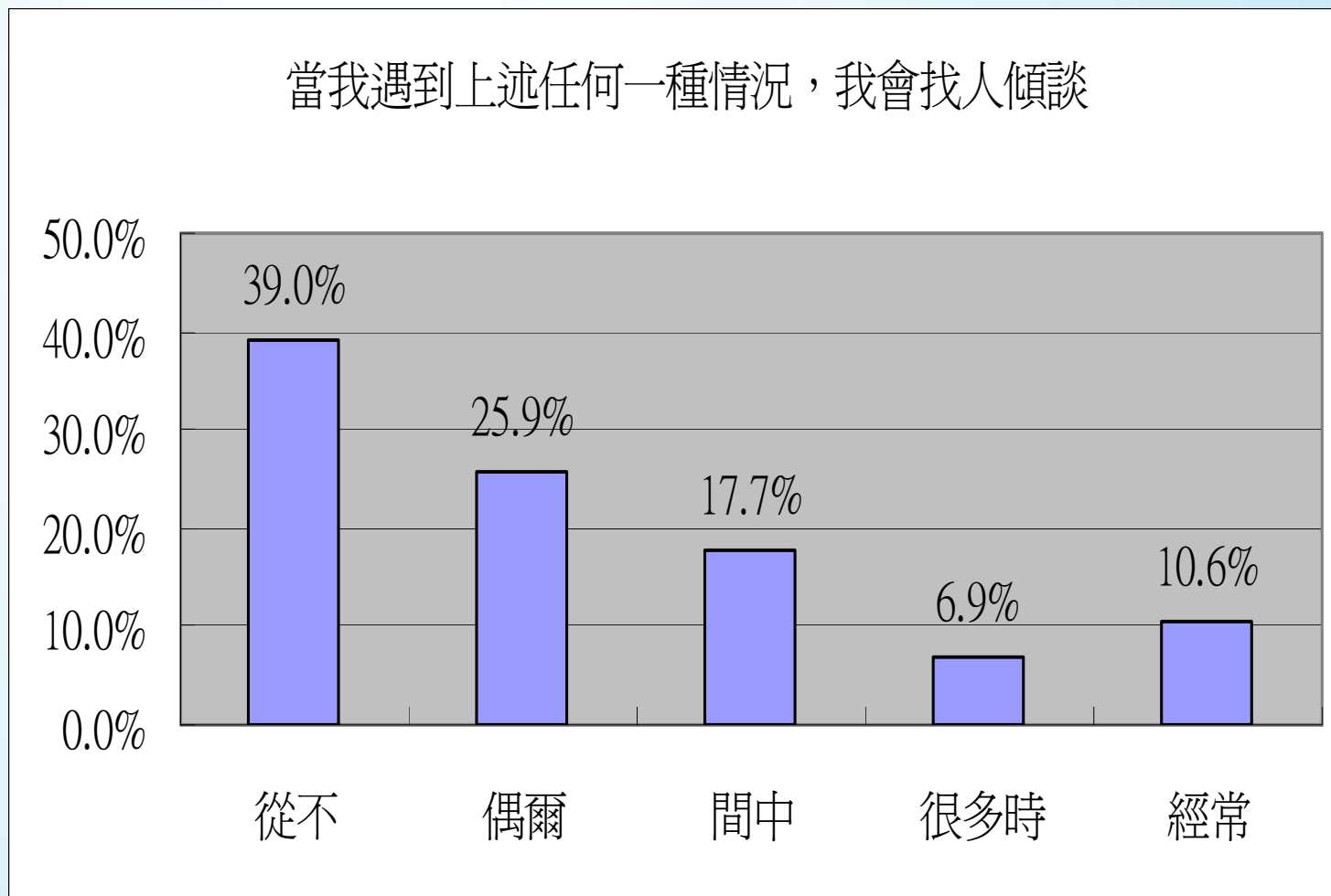


基督教香港信義會
社會服務部

以人為本

N=1257

當我遇到上述任何一種情況，我會找人傾談



創新

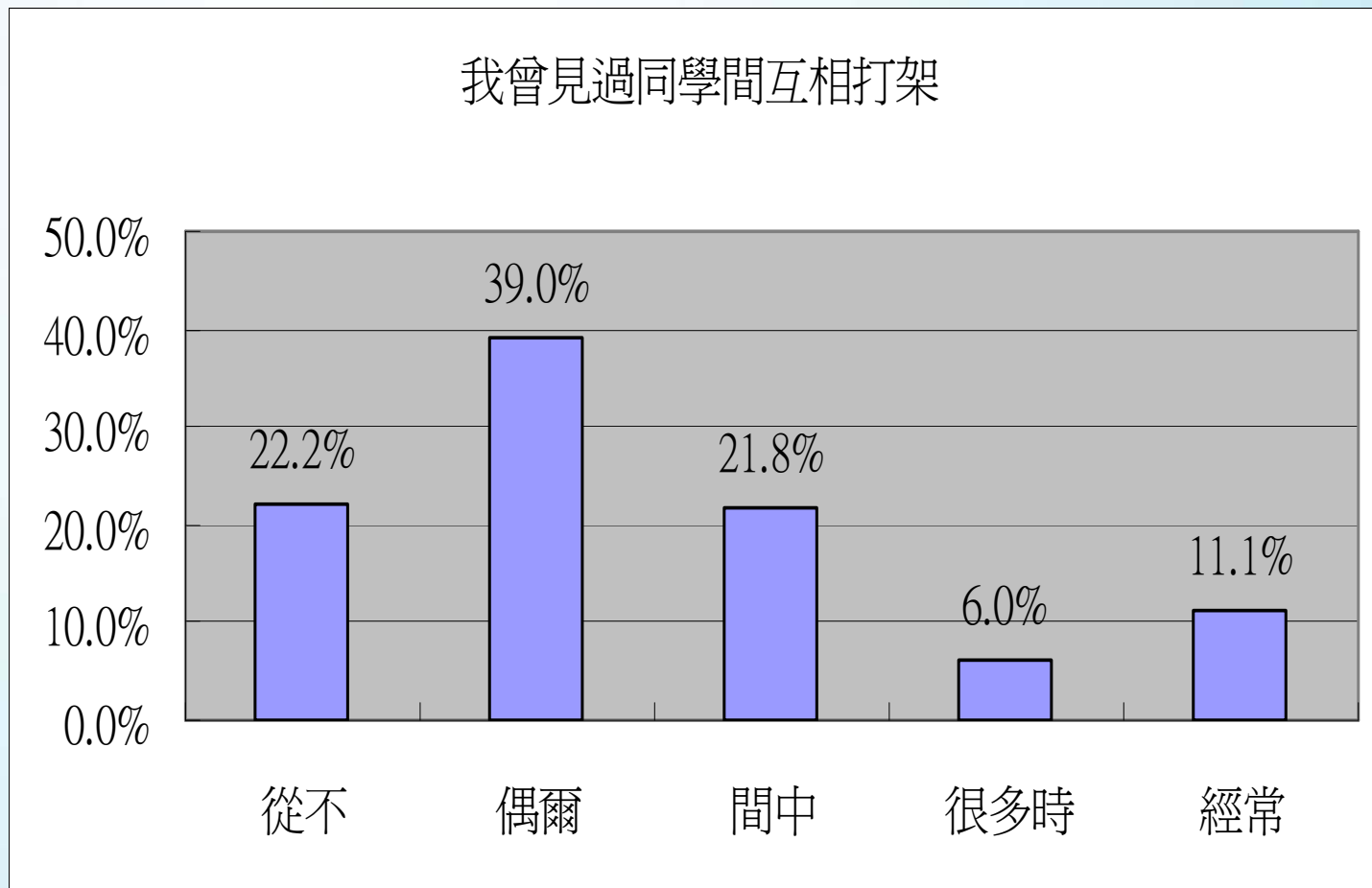
關懷



基督教香港信義會
社會服務部

以人為本

N=1263



創新

關懷

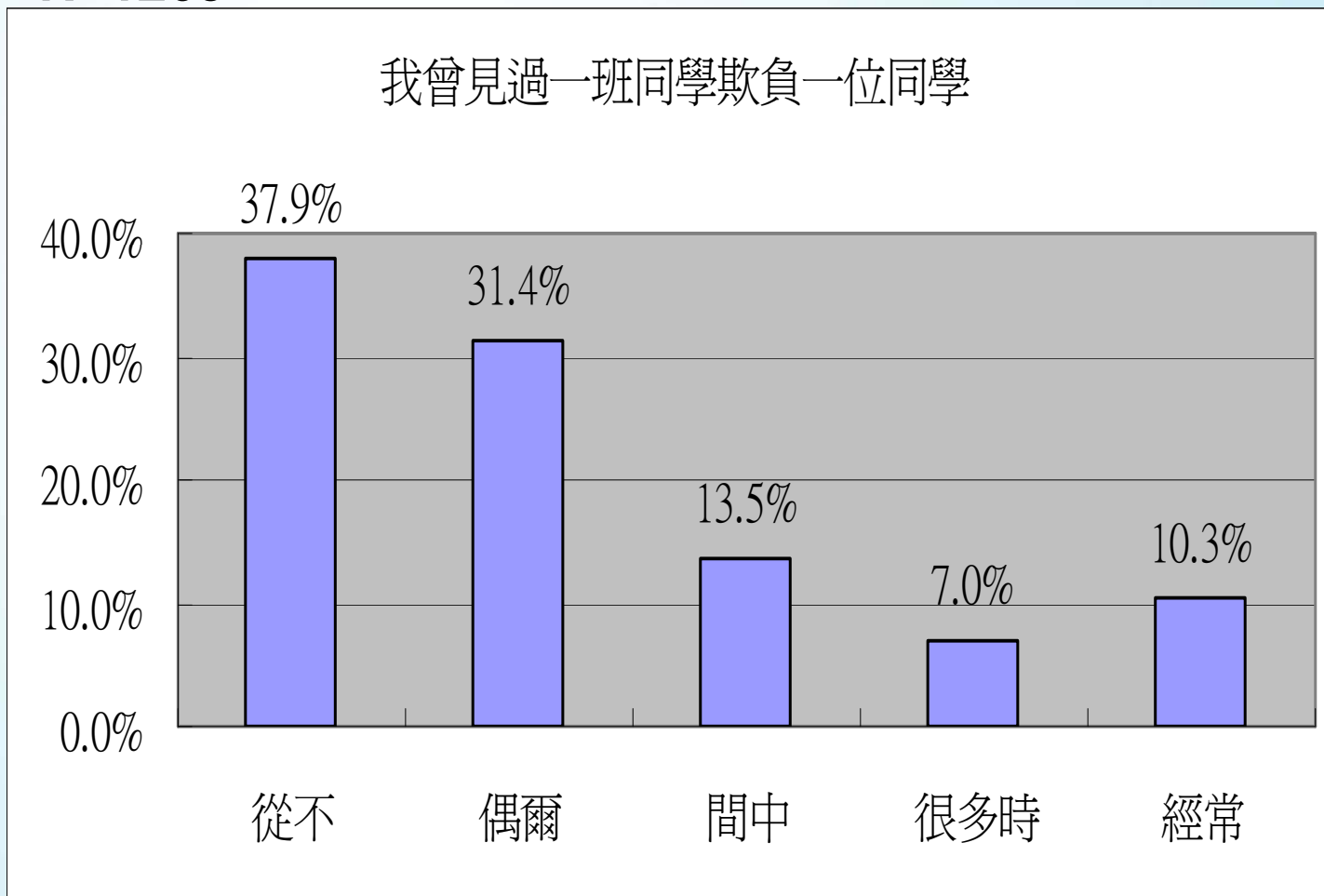


基督教香港信義會
社會服務部

以人為本

N=1263

我曾見過一班同學欺負一位同學



創新

關懷

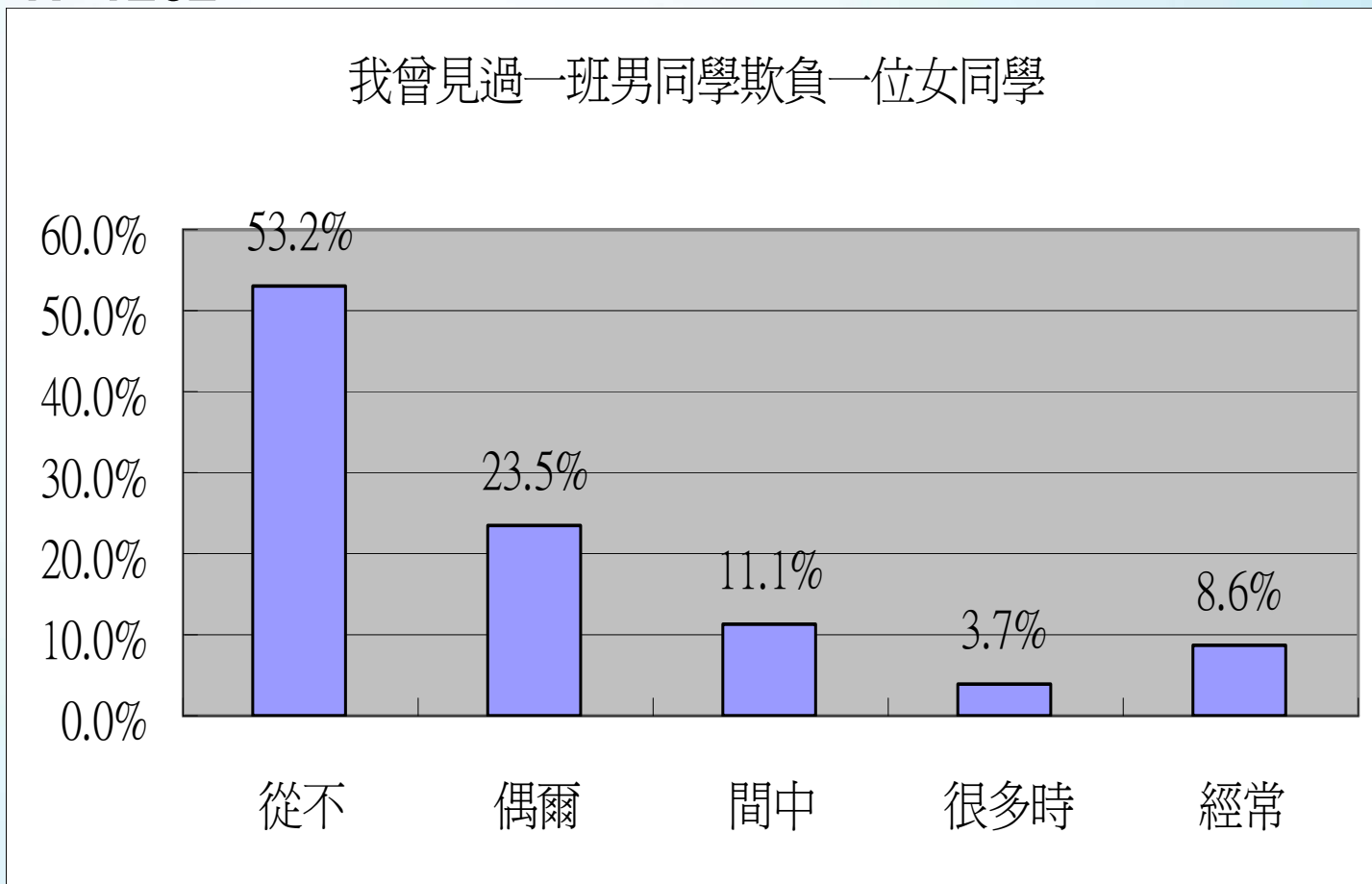


基督教香港信義會
社會服務部

以人為本

N=1262

我曾見過一班男同學欺負一位女同學



創新

關懷

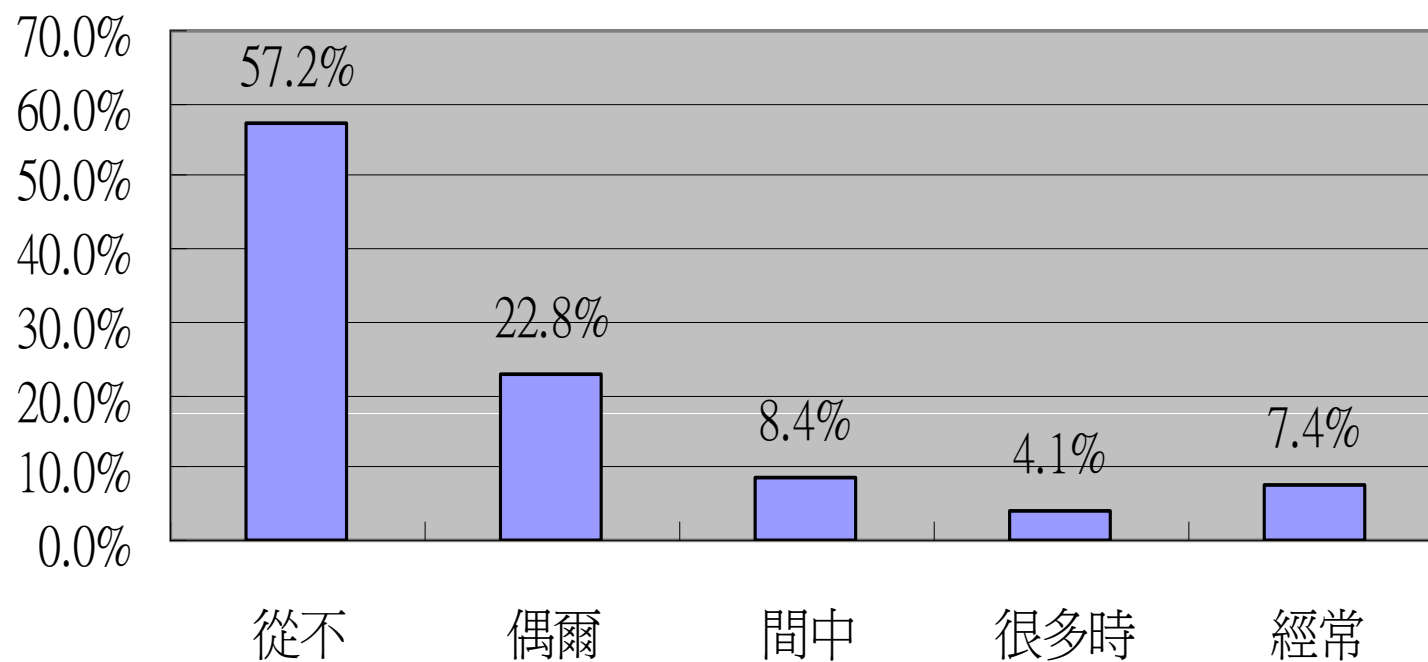


基督教香港信義會
社會服務部

以人為本

N=1262

我曾見過一班女同學欺負一位男同學



創新

關懷

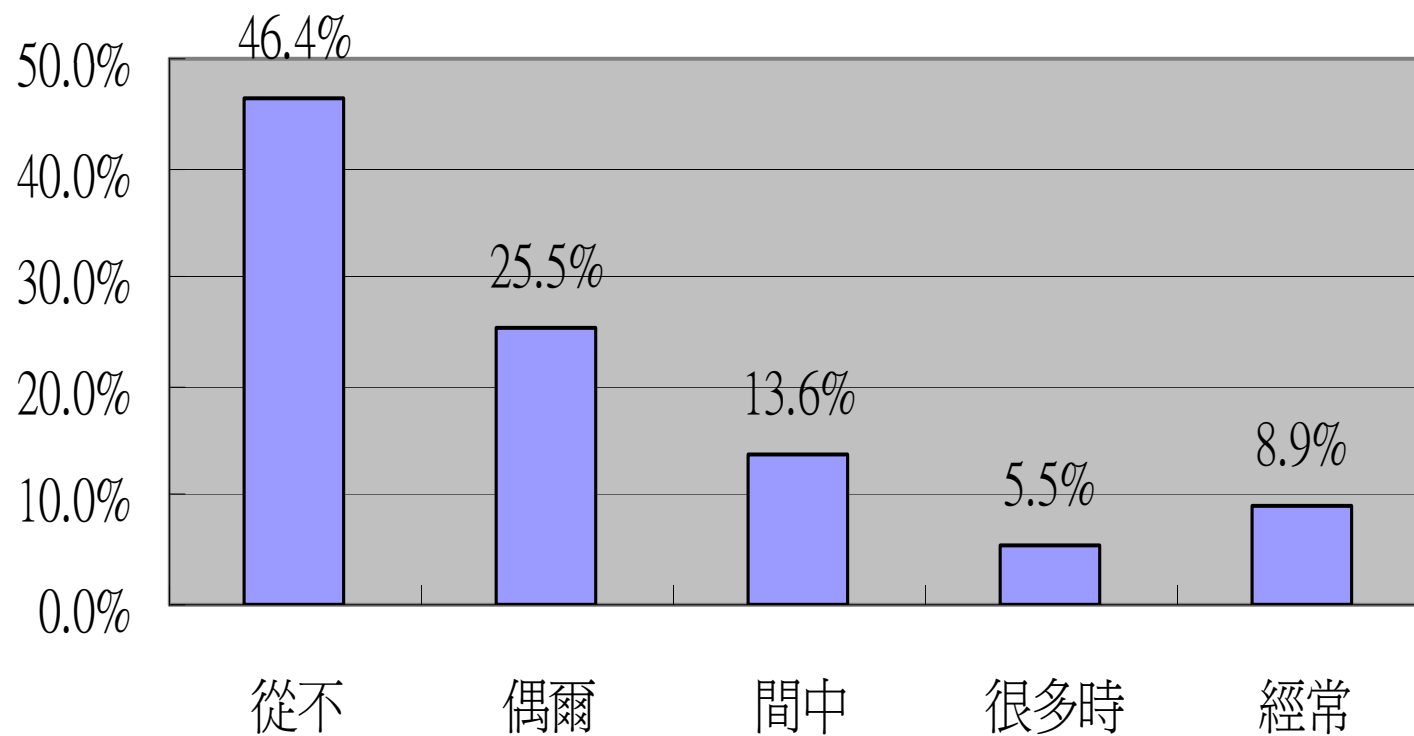


基督教香港信義會
社會服務部

以人為本

N=1265

當我遇到上述任何一種情況，我會找人傾談



創新

關懷



基督教香港信義會
社會服務部

以人為本

青少年對負面行爲(暴力)的 價值觀

創新

關懷

以人為本



基督教香港信義會
社會服務部

暴力價值觀

| | 十分同意 | 同意 | 總同意 | 不同意 | 十分不同意 | 總不同意 |
|----------------------|-------|-------|-------|-------|-------|-------|
| 14. 使用暴力不是有效的教育方法 | 51.9% | 27.7% | 79.6% | 10.2% | 10.2% | 20.4% |
| 9. 家庭暴力是犯法的 | 51.6% | 26.2% | 77.8% | 12.1% | 10.0% | 22.1% |
| 4. 如何做錯也不應出手打人 | 43.9% | 31.6% | 75.5% | 14.4% | 10.2% | 24.6% |
| 13. 打人是一件侮辱人的行爲 | 40.2% | 32.0% | 72.2% | 15.6% | 12.2% | 27.8% |
| 12. 就算是玩，也不可以使用暴力 | 39.7% | 27.3% | 67.0% | 21.8% | 11.2% | 33.0% |
| 8. 無論如何暴力是不對的 | 34.8% | 26.8% | 61.6% | 25.0% | 13.5% | 38.5% |
| 3. 我一定不能接受暴力 | 31.0% | 28.7% | 59.7% | 26.7% | 13.7% | 40.4% |
| 2. 父母打我是想教育我 | 15.6% | 32.9% | 48.5% | 23.9% | 27.6% | 51.5% |
| 7. 少少暴力是可以接受的 | 11.1% | 34.9% | 46.0% | 28.8% | 25.2% | 54.0% |
| 5. 玩的時候有小小暴力可增加樂趣 | 11.1% | 25.7% | 36.8% | 34.6% | 28.6% | 63.2% |
| 1. 適當的暴力是需要的 | 10.9% | 24.1% | 35.0% | 27.5% | 37.5% | 65.0% |
| 11. 在某些情況下，使用暴力是唯一方法 | 10.4% | 20.8% | 31.2% | 29.7% | 39.2% | 68.9% |
| 10. 因為做錯事而被打是應該的 | 8.0% | 19.4% | 27.4% | 39.0% | 33.5% | 72.5% |
| 6. 使用暴力是強者的表現 | 3.7% | 8.0% | 11.7% | 27.4% | 60.8% | 88.2% |



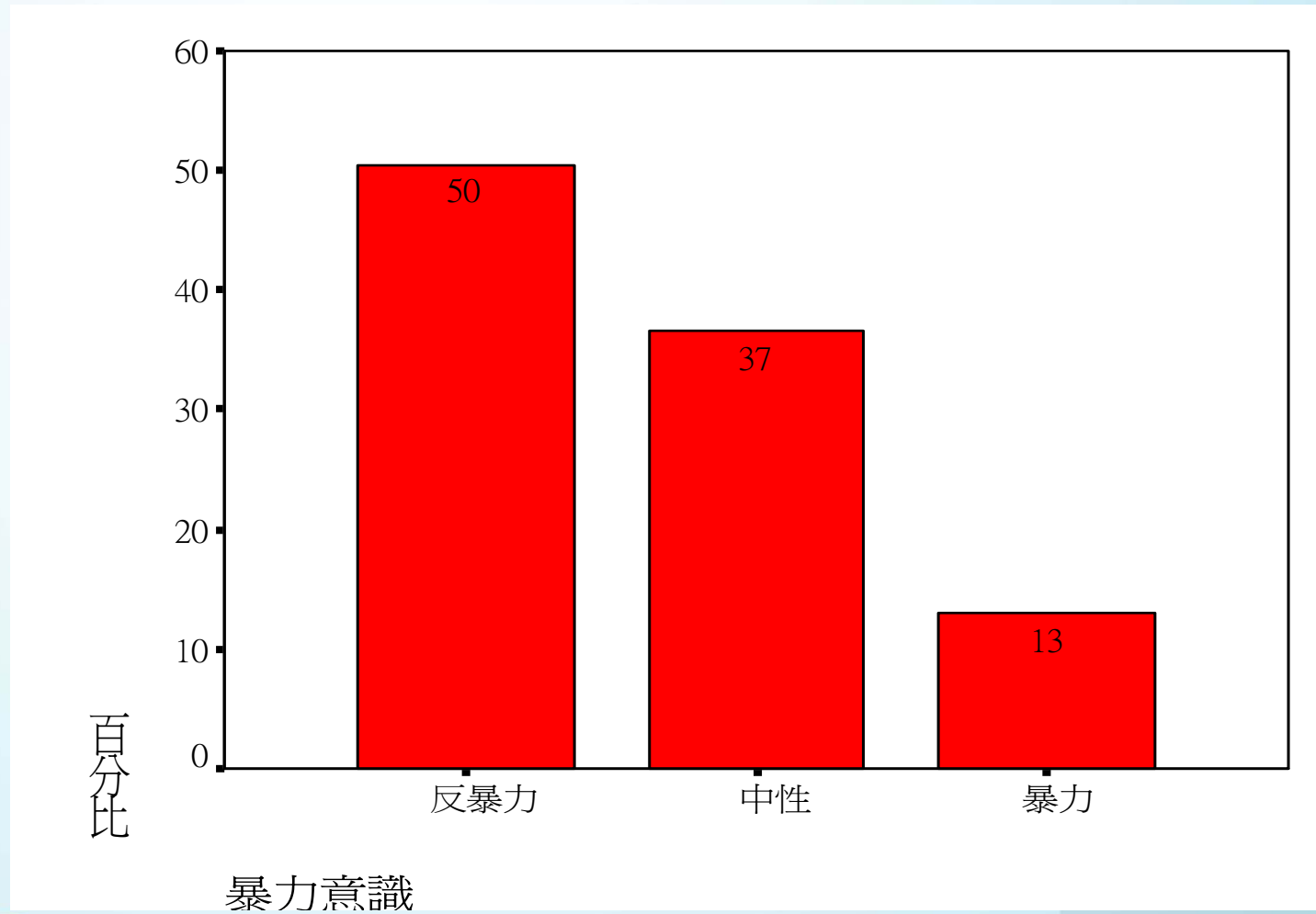
基督教香港信義會
社會服務部

以人為本

懷

暴力意識指數

N=1208



創新

關懷



基督教香港信義會
社會服務部

以人為本

分析

創新

關懷

以人為本



基督教香港信義會
社會服務部

暴力行爲指數 x 暴力意識

| | | | 暴力意識 | | | 總和 |
|--------|----------|----------|--------|--------|--------|-------|
| | | | 反暴力 | 中性 | 暴力 | |
| 暴力行爲指數 | 高 | 個數 | 1 | 8 | 14 | 23 |
| | | 暴力意識內的 % | .2% | 1.9% | 8.7% | 2.1% |
| | 中 | 個數 | 208 | 240 | 87 | 535 |
| | | 暴力意識內的 % | 40.9% | 56.2% | 54.0% | 48.8% |
| | 低 | 個數 | 300 | 179 | 60 | 539 |
| | | 暴力意識內的 % | 58.9% | 41.9% | 37.3% | 49.1% |
| 總和 | 個數 | 509 | 427 | 161 | 1097 | |
| | 暴力意識內的 % | 100.0% | 100.0% | 100.0% | 100.0% | |

對稱性量數

| | | 數值 | 漸近標準誤 ^a | 近似 T 分配 | 顯著性近似值 |
|----------|--------------|-------|--------------------|---------|-------------------|
| 以間隔為主 | Pearson R 相關 | -.211 | .030 | -7.153 | .000 ^c |
| 以次序量數為主 | Spearman 相關 | -.201 | .030 | -6.784 | .000 ^c |
| 有效觀察值的個數 | | 1097 | | | |

- a. 未假定虛無假設為真。
- b. 使用假定虛無假設為真時之 漸近標準誤。
- c. 以一般近似值為準。



基督教香港信義會
社會服務部

以人為本

關懷

曾被打的經驗

- 近年青少年被打的情況提昇
小五被父母打的比中二多

我父親出手打我 * 學歷 交叉表

| | | | 學歷 | | | | 總和 |
|---------|-----|--------|--------|--------|--------|--------|--------|
| | | | 小五 | 小六 | 中一 | 中二 | |
| 我父親出手打我 | 從不 | 個數 | 199 | 195 | 293 | 160 | 847 |
| | | 學歷內的 % | 64.4% | 61.5% | 72.5% | 70.5% | 67.4% |
| | 偶爾 | 個數 | 78 | 89 | 84 | 47 | 298 |
| | | 學歷內的 % | 25.2% | 28.1% | 20.8% | 20.7% | 23.7% |
| | 間中 | 個數 | 24 | 18 | 20 | 9 | 71 |
| | | 學歷內的 % | 7.8% | 5.7% | 5.0% | 4.0% | 5.6% |
| | 很多時 | 個數 | 3 | 6 | 2 | 5 | 16 |
| | | 學歷內的 % | 1.0% | 1.9% | .5% | 2.2% | 1.3% |
| | 經常 | 個數 | 5 | 9 | 5 | 6 | 25 |
| | | 學歷內的 % | 1.6% | 2.8% | 1.2% | 2.6% | 2.0% |
| 總和 | | 個數 | 309 | 317 | 404 | 227 | 1257 |
| | | 學歷內的 % | 100.0% | 100.0% | 100.0% | 100.0% | 100.0% |

創新

我母親出手打我 * 學歷 交叉表

| | | | 學歷 | | | | 總和 |
|---------|-----|--------|--------|--------|--------|--------|--------|
| | | | 小五 | 小六 | 中一 | 中二 | |
| 我母親出手打我 | 從不 | 個數 | 165 | 162 | 247 | 160 | 734 |
| | | 學歷內的 % | 53.6% | 51.1% | 60.5% | 70.5% | 58.3% |
| | 偶爾 | 個數 | 95 | 107 | 113 | 48 | 363 |
| | | 學歷內的 % | 30.8% | 33.8% | 27.7% | 21.1% | 28.8% |
| | 間中 | 個數 | 29 | 32 | 30 | 9 | 100 |
| | | 學歷內的 % | 9.4% | 10.1% | 7.4% | 4.0% | 7.9% |
| | 很多時 | 個數 | 10 | 7 | 8 | 4 | 29 |
| | | 學歷內的 % | 3.2% | 2.2% | 2.0% | 1.8% | 2.3% |
| | 經常 | 個數 | 9 | 9 | 10 | 6 | 34 |
| | | 學歷內的 % | 2.9% | 2.8% | 2.5% | 2.6% | 2.7% |
| 總和 | | 個數 | 308 | 317 | 408 | 227 | 1260 |
| | | 學歷內的 % | 100.0% | 100.0% | 100.0% | 100.0% | 100.0% |



基督教香港信義會
社會服務部

朋友及同學之間的暴力，愈大愈多

我的朋友出手打我 * 學歷 交叉表

| | | | 學歷 | | | | 總和 |
|------------------|--------|--------|--------|--------|--------|--------|--------|
| | | | 小五 | 小六 | 中一 | 中二 | |
| 我的朋友 出手 打我 | 從不 | 個數 | 245 | 233 | 277 | 155 | 910 |
| | | 學歷內的 % | 79.5% | 73.0% | 68.2% | 67.7% | 72.1% |
| | 偶爾 | 個數 | 42 | 50 | 91 | 51 | 234 |
| | | 學歷內的 % | 13.6% | 15.7% | 22.4% | 22.3% | 18.5% |
| | 間中 | 個數 | 9 | 22 | 27 | 13 | 71 |
| | | 學歷內的 % | 2.9% | 6.9% | 6.7% | 5.7% | 5.6% |
| | 很多時 | 個數 | 6 | 7 | 5 | 3 | 21 |
| | | 學歷內的 % | 1.9% | 2.2% | 1.2% | 1.3% | 1.7% |
| | 經常 | 個數 | 6 | 7 | 6 | 7 | 26 |
| | | 學歷內的 % | 1.9% | 2.2% | 1.5% | 3.1% | 2.1% |
| 總和 | 個數 | | 308 | 319 | 406 | 229 | 1262 |
| | 學歷內的 % | | 100.0% | 100.0% | 100.0% | 100.0% | 100.0% |

我的同學出手打我 * 學歷 交叉表

| | | | 學歷 | | | | 總和 |
|----------------------|--------|--------|--------|--------|--------|--------|--------|
| | | | 小五 | 小六 | 中一 | 中二 | |
| 我的 同學 出手 打我 | 從不 | 個數 | 238 | 223 | 262 | 145 | 868 |
| | | 學歷內的 % | 77.3% | 71.2% | 64.9% | 63.3% | 69.2% |
| | 偶爾 | 個數 | 42 | 48 | 98 | 59 | 247 |
| | | 學歷內的 % | 13.6% | 15.3% | 24.3% | 25.8% | 19.7% |
| | 間中 | 個數 | 14 | 28 | 24 | 14 | 80 |
| | | 學歷內的 % | 4.5% | 8.9% | 5.9% | 6.1% | 6.4% |
| | 很多時 | 個數 | 4 | 6 | 9 | 1 | 20 |
| | | 學歷內的 % | 1.3% | 1.9% | 2.2% | .4% | 1.6% |
| | 經常 | 個數 | 10 | 8 | 11 | 10 | 39 |
| | | 學歷內的 % | 3.2% | 2.6% | 2.7% | 4.4% | 3.1% |
| 總和 | 個數 | | 308 | 313 | 404 | 229 | 1254 |
| | 學歷內的 % | | 100.0% | 100.0% | 100.0% | 100.0% | 100.0% |

創新

關懷



基督教香港信義會
社會服務部

以人為本

女的比男願意找人傾訴

當我遇到上述任何一種情況，我會找人傾談 * 性別交叉表

| | | | 性別 | | 總和 |
|---------------------|--------|--------|--------|--------|-------|
| | | | 男 | 女 | |
| 當我遇到上述任何一種情況，我會找人傾談 | 從不 | 個數 | 322 | 168 | 490 |
| | | 性別內的 % | 47.5% | 29.0% | 39.0% |
| | 偶爾 | 個數 | 166 | 159 | 325 |
| | | 性別內的 % | 24.5% | 27.5% | 25.9% |
| | 間中 | 個數 | 94 | 128 | 222 |
| | | 性別內的 % | 13.9% | 22.1% | 17.7% |
| | 很多時 | 個數 | 35 | 52 | 87 |
| | | 性別內的 % | 5.2% | 9.0% | 6.9% |
| | 經常 | 個數 | 61 | 72 | 133 |
| | | 性別內的 % | 9.0% | 12.4% | 10.6% |
| 總和 | 個數 | 678 | 579 | 1257 | |
| | 性別內的 % | 100.0% | 100.0% | 100.0% | |

創新

關懷



基督教香港信義會
社會服務部

以人為本

被打經驗x暴力指數(平均值)

1=高；2=中；3=低

| | 父親* | 母親* | 兄長姐姐* | 其他家人* | 朋友* | 同學* |
|-----|------|------|--------|-------|------|------|
| 從不 | 2.52 | 2.50 | 2.54 | 2.49 | 2.56 | 2.56 |
| 偶爾 | 2.40 | 2.47 | 為 2.36 | 2.41 | 2.27 | 2.31 |
| 間中 | 2.20 | 2.35 | 2.28 | 2.26 | 2.16 | 2.15 |
| 很多時 | 2.13 | 2.16 | 2.24 | 1.87 | 2.06 | 2.16 |
| 經常 | 2.18 | 2.10 | 2.04 | 1.93 | 1.91 | 2.00 |



基督教香港信義會
社會服務部

*統計數上達顯著程度

以人為本

目睹暴力經驗x暴力指數 (平均值)

1=高；2=中；3=低

| | 同學間* | 一班欺負一位同學* | 一班男欺負一位女同學* | 一班女同學欺負男同學* |
|-----|------|-----------|-------------|-------------|
| 從不 | 2.64 | 2.62 | 2.58 | 2.56 |
| 偶爾 | 2.54 | 2.51 | 2.40 | 2.39 |
| 間中 | 2.31 | 2.22 | 2.32 | 2.27 |
| 很多時 | 2.27 | 2.20 | 2.28 | 2.22 |
| 經常 | 2.23 | 2.24 | 2.23 | 2.28 |

*統計數上達顯著程度



基督教香港信義會
社會服務部

關懷

以人為本

被打經驗 x 暴力意識(平均值)

1=反暴力意識；2=中性；3=暴力意識

| | 父親* | 母親* | 兄長姐 姐* | 其他家 人* | 朋友* | 同學* | 同人傾 談* |
|-----|------|------|-----------|-----------|------|------|-----------|
| 從不 | 1.58 | 1.58 | 1.59 | 1.60 | 1.54 | 1.54 | 1.76 |
| 偶爾 | 1.70 | 1.63 | 1.70 | 1.63 | 1.81 | 1.83 | 1.62 |
| 間中 | 1.69 | 1.71 | 1.55 | 1.81 | 1.96 | 1.81 | 1.49 |
| 很多時 | 2.00 | 1.88 | 1.71 | 2.31 | 1.61 | 1.53 | 1.51 |
| 經常 | 2.05 | 1.97 | 1.94 | 1.93 | 1.91 | 1.91 | 1.43 |



基督教香港信義會
社會服務部

*統計數上達顯著程度

以人為本

目睹暴力經驗 x 暴力意識(平均值)

1=反暴力意識；2=中性；3=暴力意識

| | 同學間* | 一班欺負一位同學* | 一班男欺負一位女同學* | 一班女同學欺負男同學* | 同人傾談* |
|-----|------|-----------|-------------|-------------|-------|
| 從不 | 1.49 | 1.54 | 1.57 | 1.51 | 1.73 |
| 偶爾 | 1.55 | 1.55 | 1.63 | 1.67 | 1.57 |
| 間中 | 1.74 | 1.74 | 1.72 | 1.89 | 1.53 |
| 很多時 | 1.76 | 1.78 | 1.93 | 2.04 | 1.44 |
| 經常 | 1.88 | 1.92 | 1.74 | 1.87 | 1.48 |



基督教香港信義會
社會服務部

*統計數上達顯著程度

以人為本

價值觀的轉變

- 統計學上的相關性
 - 價值觀與總暴力指數
 - 1,3,4,5,6,7,8,10,11,12,13,
 - 年紀愈大愈少受訪者同意「暴力是不應該」

創新

無論如何暴力是不對的 * 學歷 交叉表

| | | | 學歷 | | | | 總和 |
|------------|--------|--------|--------|--------|--------|--------|-------|
| | | | 小五 | 小六 | 中一 | 中二 | |
| 無論如何暴力是不對的 | 十分同意 | 個數 | 142 | 124 | 116 | 54 | 436 |
| | | 學歷內的 % | 46.4% | 39.2% | 28.8% | 23.7% | 34.8% |
| | 同意 | 個數 | 64 | 79 | 123 | 70 | 336 |
| | | 學歷內的 % | 20.9% | 25.0% | 30.5% | 30.7% | 26.8% |
| | 不同意 | 個數 | 55 | 64 | 117 | 76 | 312 |
| | | 學歷內的 % | 18.0% | 20.3% | 29.0% | 33.3% | 24.9% |
| | 十分不同意 | 個數 | 45 | 49 | 47 | 28 | 169 |
| | | 學歷內的 % | 14.7% | 15.5% | 11.7% | 12.3% | 13.5% |
| 總和 | 個數 | 306 | 316 | 403 | 228 | 1253 | |
| | 學歷內的 % | 100.0% | 100.0% | 100.0% | 100.0% | 100.0% | |

關懷



基督教香港信義會
社會服務部

以人為本

玩的時候有少少暴力與年級的關係

交叉表

| 個數 | | 學歷 | | | | 總和 |
|-----|-------|-----|-----|-----|-----|------|
| | | 小五 | 小六 | 中一 | 中二 | |
| 玩的時 | 十分同意 | 40 | 38 | 37 | 24 | 139 |
| 候有小 | 同意 | 60 | 62 | 122 | 78 | 322 |
| 小暴力 | 不同意 | 80 | 112 | 167 | 76 | 435 |
| 可增加 | 十分不同意 | 127 | 105 | 79 | 49 | 360 |
| 樂趣 | | | | | | |
| 總和 | | 307 | 317 | 405 | 227 | 1256 |

方向性量數

| | 數值 | 漸近標準誤 ^a | 近似 T 分配 | 顯著性近似值 |
|-----------------------------|-------|--------------------|---------|--------|
| 以次序量數為主 Somers' d 統計量 對稱性量數 | -.118 | .025 | -4.798 | .000 |
| 玩的時候有小小暴力 可增加樂趣依變數 | -.116 | .024 | -4.798 | .000 |
| 學歷依變數 | -.119 | .025 | -4.798 | .000 |

a. 未假定虛無假設為真。

b. 使用假定虛無假設為真時之 漸近標準誤。

創新

關懷



基督教香港信義會
社會服務部

以人為本

結論

1. 少年人處於「不安全」的環境成長，經常被同學、朋友、甚至家人使用暴力對待。這情況，年紀愈細愈嚴重。
2. 少年人經常目睹「暴力」的情況，特別處於校園裡，這不單止是男生的「玩意」，女生使用暴力的情況漸趨普遍。
3. 少年人無論在受到暴力對待或目睹暴力情景，鮮有願意找人傾訴或求助。
4. 少年人從「受暴力對待」至「目睹暴力」，以致其「暴力意識」及「暴力行指數」增加，這促使其「反應型的攻擊性行爲」逐漸普遍。

創新

關懷



基督教香港信義會
社會服務部

以人為本

討論

- 少年人的暴力行爲概況—暴力類型
- 校園安全性—暴力行爲
- 可向誰講，有誰願意聽？—關愛校園認證
- 家庭安全嗎？—父母、家人、兄姊、朋輩
- 從環境到意識—全方位的角度

創新

關懷

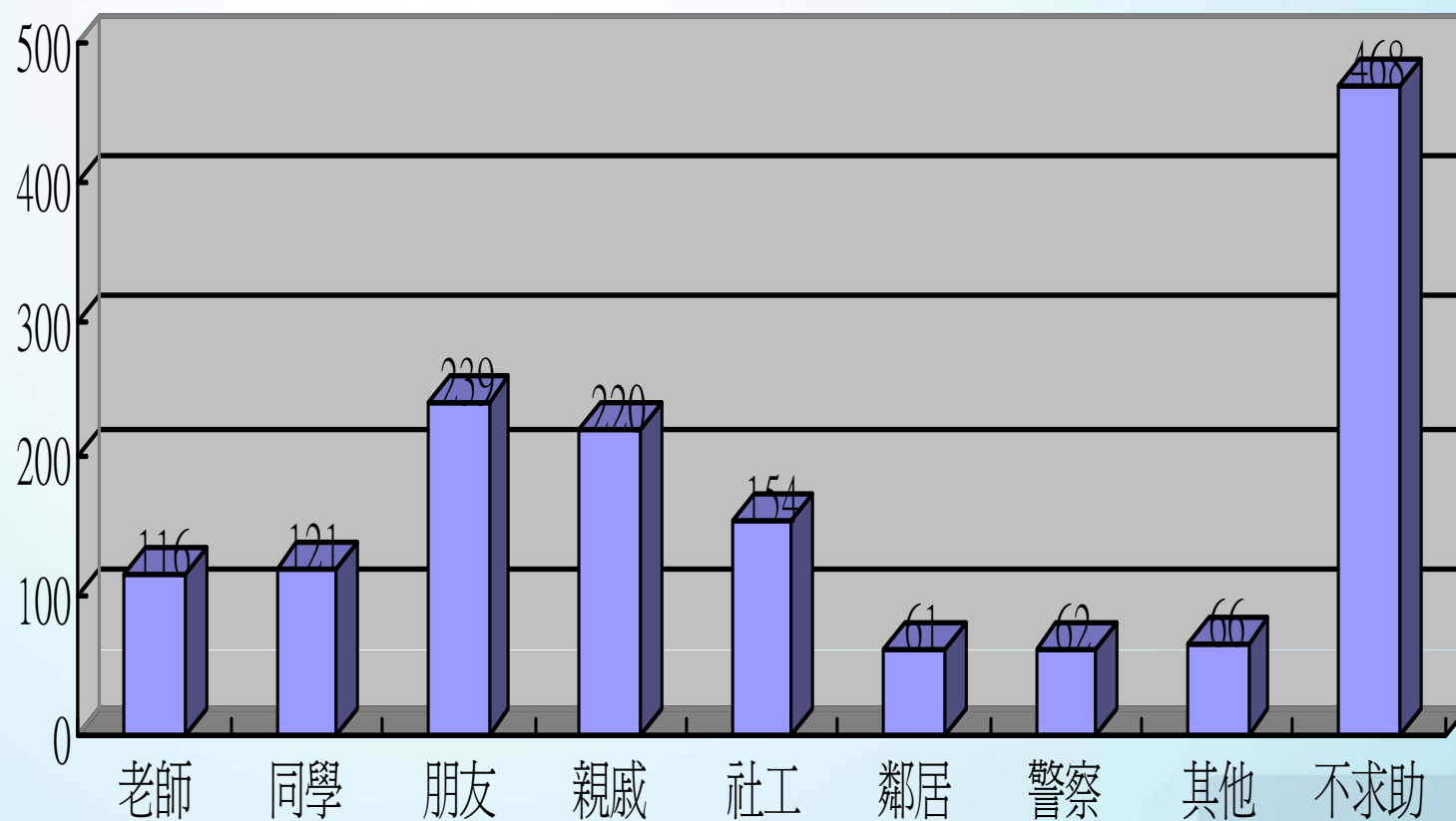


基督教香港信義會
社會服務部

以人為本

2006年本會四月的調查結果當發生家庭暴力後，42.8%不會求助。

N=1094



創新

關懷



基督教香港信義會
社會服務部

以人為本

建議

1) 反暴力意識宜自小灌輸

- 由於暴力意識愈強有助減少暴力行爲, 所以如父母及學校可自小灌輸反暴力意識, 實有助減少青少年的負面行爲

2) 對青少年的負面行爲提高警覺

- 不容忽視朋輩間“玩樂性質”的暴力行爲, 因一方面縱容施暴者, 另一方面可能減低受害者的求助動機, 以及造成青少年人對暴力的價值觀變得混亂/矛盾調查發現青少年愈大愈不同意「暴力是不應該」, 由於青少年步入青春期後, 不斷努力尋找「自我」, 為得到朋輩間的認同, 可能自我價值觀會變得混亂, 易受朋輩的次文化影響, 如男性較女性會容易以暴力逞強。

創新

關懷



基督教香港信義會
社會服務部

以人為本

3)關愛校園認證

- 愛與尊重教育
- 人際溝通訓練
- 衝突處理訓練
- 處理衝突程序
- 朋輩級和解員
- 全校安全管理

創新

關懷



基督教香港信義會
社會服務部

以人為本